

Sogna ragazzo sogna

sono sempre i sogni a dare forma



al mondo!

C'era una volta, in un piccolo paese, un bambino che ogni giorno giocava nel suo cortile. Ogni giorno diventava qualcuno diverso:

un giorno dottore.

un giorno ingegnere.

un giorno meccanico.

un giorno presidente.

Ma il giorno in cui diventava aviatore era il più bello di tutti.

Quel bambino volava.

Volava alto, fino a sfiorare i grandi dell'universo, le stelle! Da lassù osservava il mondo, ne scopriva i segreti, ne sentiva le ferite. E quando tornava a terra tornava anche nei suoi sogni: dottore, ingegnere, presidente, con il desiderio di cambiare le cose cattive del suo mondo in un mondo a colori.

Ogni lacrima è diversa.

Il carro, al suo interno, racconta proprio questo: le lacrime dell'umanità.

Alla destra si erge "l'uomo d'affari" che rappresenta il denaro, in tutte le sue forme.

Occhi cerulei, sguardo fiero, doppio petto blu, guanti color dollaro ornati di monete dorate. Nella mano destra un mazzo di banconote agitato con orgoglio, nella sinistra un orologio che scandisce il tempo.

È l'uomo del successo senza scrupoli, colui che costruisce imperi dimenticando l'umanità.

Le banconote, i soldi, tarlo di chi non ha nulla. La rovina di chi perde se stesso.



Alle sue spalle avanza la guerra.

Un soldato della morte dagli occhi sbarrati, nervoso come un predatore, stringe tra le mani scheletriche l'innocenza di un peluche e armi pronte a colorare di rosso pagine ancora bianche.

Al centro della struttura vive la donna.

Nelle mani un cellulare, metà volto perfezione, metà fragilità.

Paura, insicurezza, smarrimento di una creatura senza più baricentro, braccata dai mostri della violenza.

"Not one more, not one less".

E così, rincorrendo l'illusione diventa carnefice di se stessa.

E davanti a tutto, come una luce che resiste, c'è il bambino.

Il bambino è speranza.

Con gli occhi curiosi guarda il mondo a destra e a sinistra.

Travestito da aviatore fa volare il suo modellino come se ogni gesto fosse una preghiera.

Volta le spalle al brutto, si rifugia nel sogno dove il bene vince il male e la speranza vince la paura.

*Perché sono sempre i sogni a dare forma al mondo,
sono sempre i sogni a trasformare la realtà,
anche quando qualcuno dice che non è così.*

Il sogno della quotidianità.

Il sogno della speranza.

Il sogno dell'armonia.

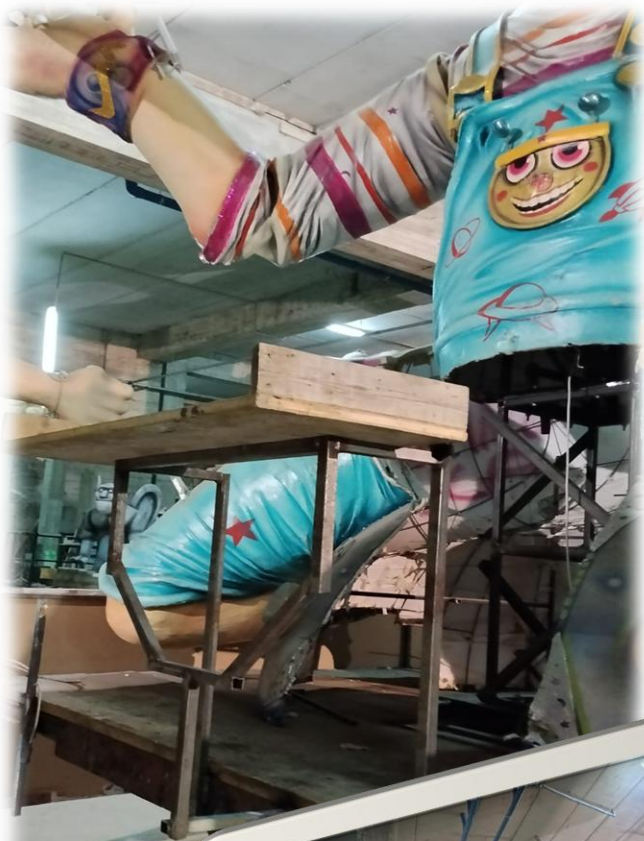
Credere di poter fare la differenza è già cominciare a farla.

Perché la forza del piccolo è il cuore del grande.



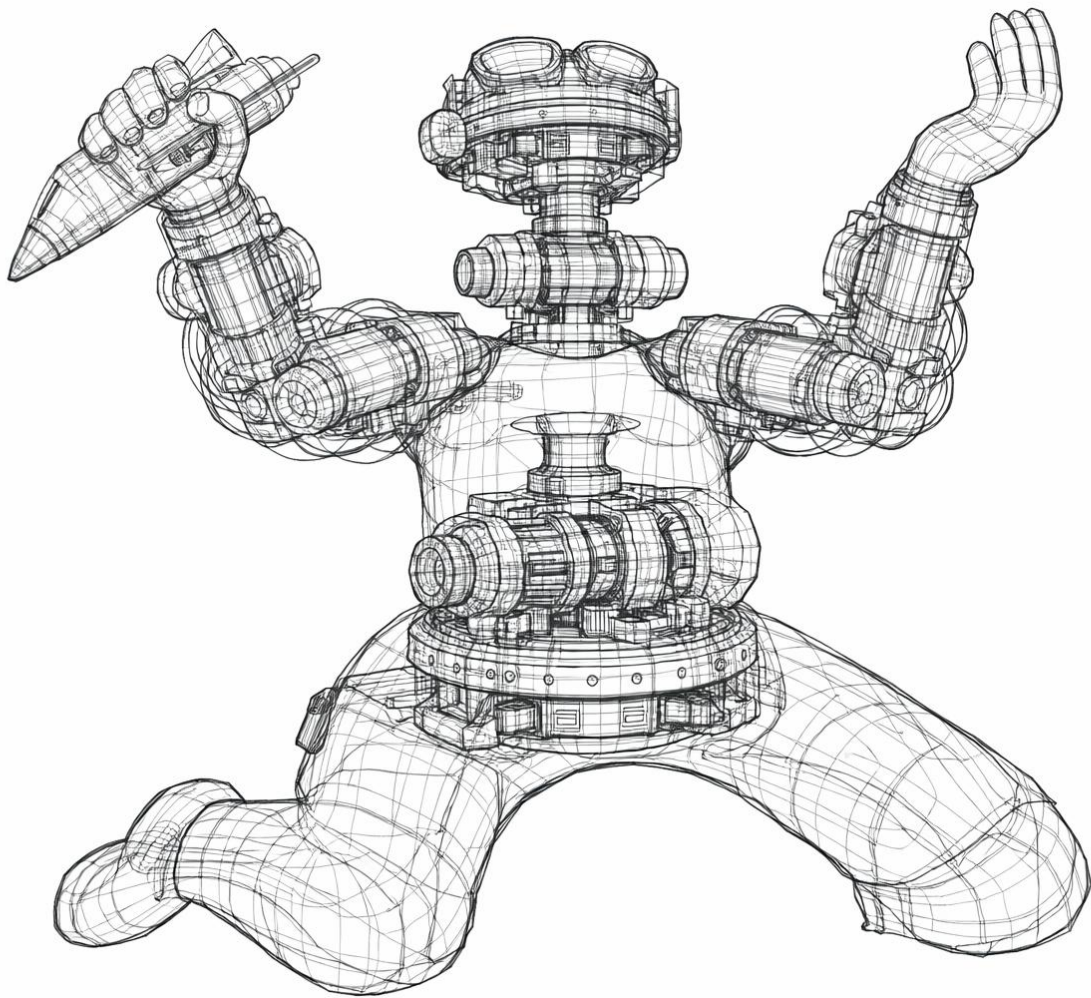
Il sogno resta il vero motore del cambiamento di domani!







IL BAMBINO



Il personaggio è realizzato su telaio portante in acciaio, sul quale è installato un sistema elettromeccanico modulare destinato alla generazione di movimenti realistici e sincronizzati del busto, delle braccia, della testa e degli occhi.

L'intero impianto è progettato per:

- funzionamento prolungato durante le sfilate
- resistenza a vibrazioni e sollecitazioni dinamiche
- movimenti lenti, potenti e scenografici



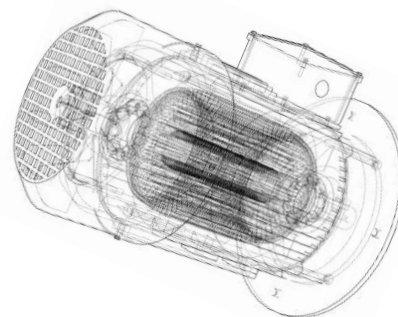
Movimento del busto (oscillazione laterale destra-sinistra)

Il busto è montato su:

- **ralla rotante industriale** ad alta portata
- albero di trasmissione centrale accoppiato a motore trifase

Parametri di potenza:

- Motore asincrono trifase
- Potenza: **0,75 kW**
- Velocità nominale: **1.400 giri/min**
- Riduttore meccanico: **rapporto 1:100**



Funzione scenografica:

La forte riduzione consente una rotazione lenta e continua del busto, con elevata coppia per muovere la massa strutturale e i rivestimenti artistici, mantenendo assoluta stabilità e assenza di colpi.

Movimento delle braccia (due cinematismi indipendenti)

Ogni arto superiore è azionato tramite:

- motore trifase dedicato
- sistema di **trasmissione a cinghia** per riduzione vibrazioni e rumore
- riduttore di coppia ad alto rapporto

Specifiche per ciascun braccio:

- Potenza: **0,75 kW**
- Velocità: **1.400 giri/min**
- Riduzione: **1:100**

Benefici tecnici:

- elevata forza per sollevare strutture leggere ma voluminose
- movimento progressivo senza strattoni
- sicurezza meccanica in caso di urti accidentali del pubblico o oscillazioni del carro

Movimento della testa (orientamento laterale)

La testa del personaggio è montata su perno rotante con:

- motore trifase a trasmissione diretta su albero
- riduttore meccanico 1:100

Caratteristiche:

- Potenza: **0,375 kW**
- Velocità: **1.400 giri/min**

Risultato:

Rotazione morbida, lenta e precisa che simula l'osservazione del pubblico durante il passaggio del carro.

Movimento degli occhi (animazione fine espressiva)

Il sistema degli occhi utilizza:

- motorino in corrente continua **12 V**
- controllo elettronico programmabile tramite **Arduino**
- simulazione di attenzione e "vita" del personaggio

Funzioni possibili:

- sguardo alternato destra/sinistra
- micro movimenti continui
- sequenze sincronizzate con busto e testa

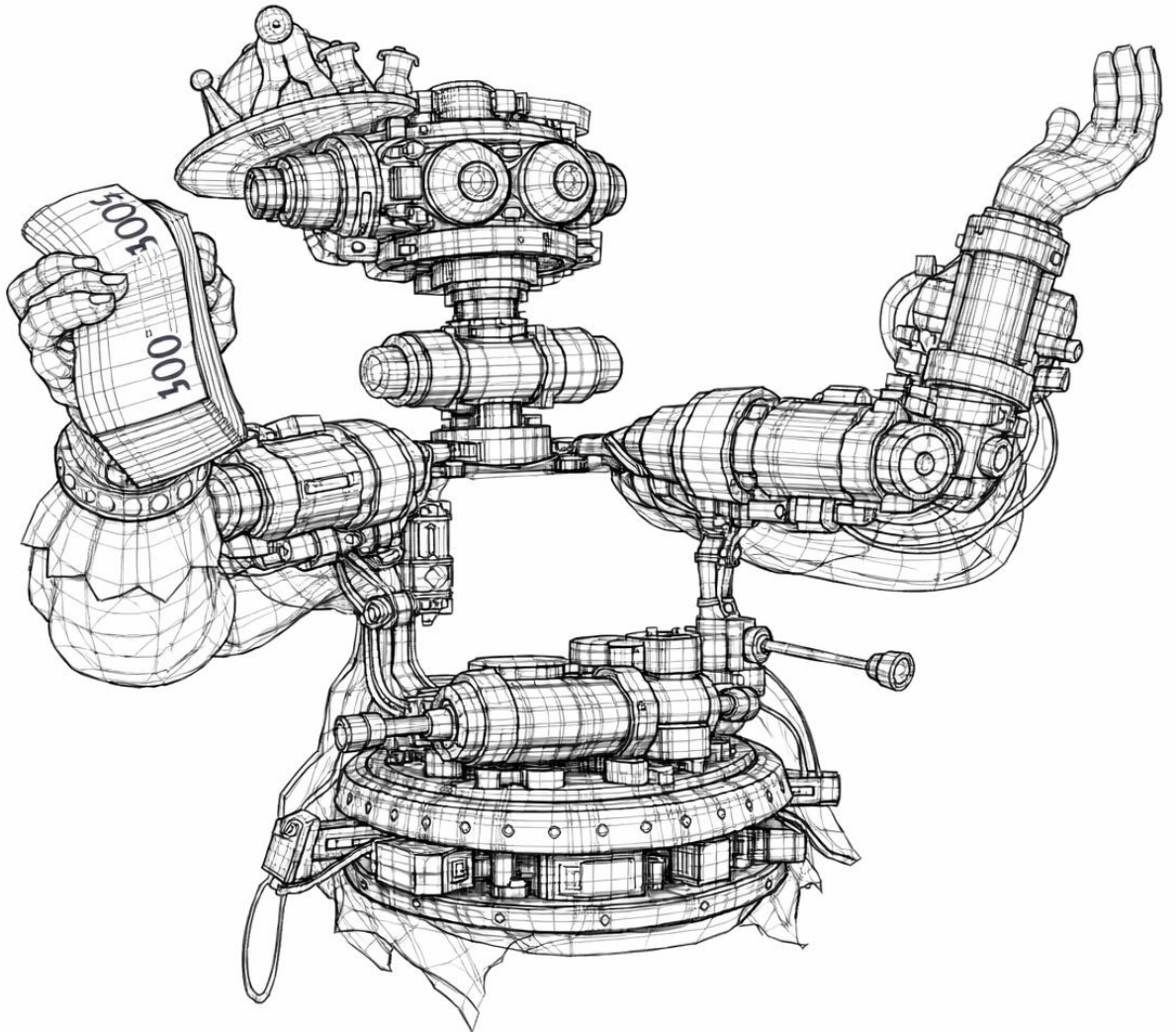
Architettura complessiva del sistema

Sezione	Tipo attuatore	Potenza	Riduzione	Funzione
Busto	Motore trifase	0,75 kW	1:100	Oscillazione struttura
Braccio destro	Motore trifase	0,75 kW	1:100	Movimento arto
Braccio sinistro	Motore trifase	0,75 kW	1:100	Movimento arto
Testa	Motore trifase	0,375 kW	1:100	Orientamento
Occhi	Motore DC 12 V	—	—	Espressività





L'UOMO D'AFFARI



Il personaggio è costruito su telaio portante metallico con sistema elettromeccanico integrato per la generazione di movimenti continui, potenti e sincronizzati, progettati per garantire affidabilità durante le sfilate e forte impatto visivo sul pubblico.

L'impianto consente l'animazione del busto, delle braccia, della testa, degli occhi e della bocca con sollevamento meccanico dedicato.

Movimento del busto (oscillazione destra-sinistra manuale)

Il busto è movimentato tramite:

- sistema di rotazione manuale assistita (leva o comando meccanico diretto)
- supporti strutturali rinforzati per sostenere massa e rivestimenti scenografici

Funzione:

Permette un'oscillazione controllata e fluida del corpo, sincronizzabile visivamente con gli altri movimenti motorizzati del personaggio.

Movimento delle braccia

Le braccia sono azionate mediante:

- motore trifase asincrono industriale
- albero di trasmissione meccanico
- riduttore di velocità ad alta coppia

Parametri tecnici:

- Potenza: **0,75 kW**
- Velocità nominale: **1.400 giri/min**
- Rapporto di riduzione: **1:100**

Risultato funzionale:

Movimenti lenti, potenti e continui, ideali per gesti ampi, saluti scenografici o azioni simboliche del personaggio.

Movimento della testa (rotazione laterale)

La testa è montata su perno rotante con:

- motore trifase con albero di trasmissione diretto
- riduttore meccanico 1:100

Caratteristiche:

- Potenza: **0,75 kW**
- Velocità: **1.400 giri/min**

Vantaggi:

- elevata coppia per sostenere strutture voluminose
- movimento regolare senza vibrazioni
- grande realismo scenico

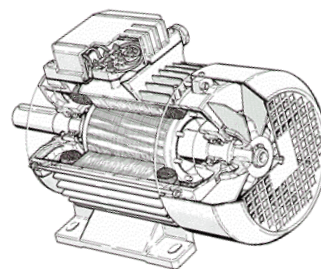
Movimento degli occhi

Gli occhi sono animati tramite:

- motorino elettrico **12 V in corrente continua**
- controllo elettronico programmabile tramite **Arduino**

Possibilità operative:

- sguardi laterali
- micro movimenti continui
- sequenze espressive sincronizzate
- simulazione di attenzione e "vita" del volto



Movimento della bocca + sollevamento meccanico (sistema "scoiattolo")

Il gruppo bocca e sollevamento è comandato da:

- motore trifase con albero di trasmissione
- riduttore meccanico ad alta coppia

Dati tecnici:

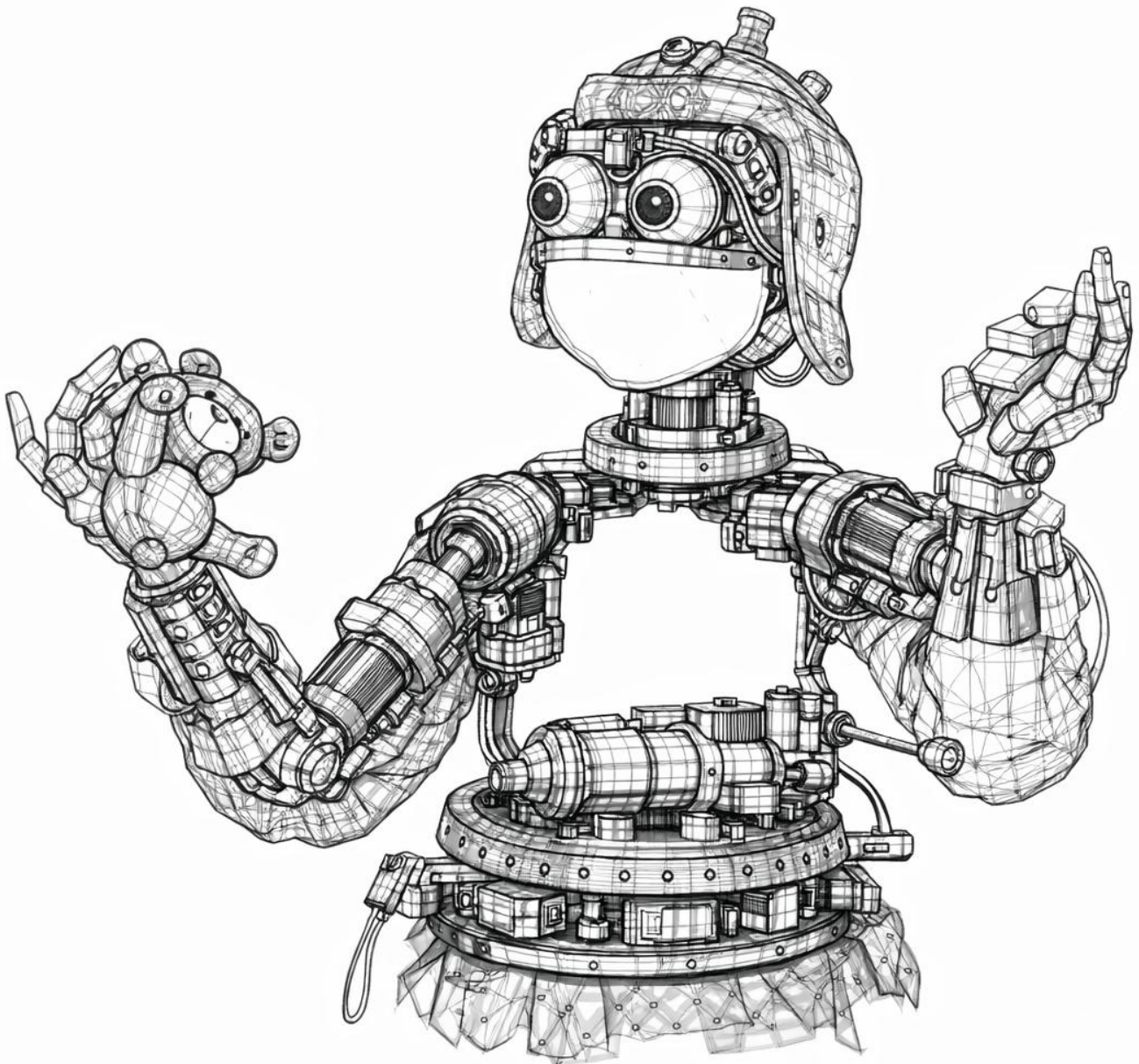
- Potenza: **0,75 kW**
- Velocità: **1.400 giri/min**
- Riduzione: **1:100**

Funzione scenografica:

- apertura e chiusura ritmica della bocca (simulazione parlato o canto)
- sollevamento coordinato di parti mobili del volto o busto superiore
- grande impatto visivo in movimento

Sezione	Tipo azionamento	Potenza	Riduzione	Funzione
Busto	Manuale assistito	—	—	Oscillazione laterale
Braccia	Motore trifase	0,75 kW	1:100	Movimento arti
Testa	Motore trifase	0,75 kW	1:100	Rotazione
Occhi	Motore DC 12 V	—	—	Espressività
Bocca + sollevamento	Motore trifase	0,75 kW	1:100	Animazione facciale

IL SOLDATO



Il personaggio è realizzato su telaio portante metallico rinforzato, sul quale è integrato un sistema elettromeccanico modulare destinato alla generazione di movimenti lenti, potenti e altamente scenografici, progettati per funzionamento continuo durante le sfilate. Il sistema consente l'animazione del busto, delle braccia, della testa, degli occhi, della bocca e delle palpebre del mascherone frontale.

Movimento del busto (oscillazione laterale destra-sinistra manuale)

Il busto è supportato da:

- ralla rotante manuale ad alta portata
- struttura di guida che garantisce stabilità e fluidità di movimento

Funzione:

Consente l'oscillazione controllata del tronco del personaggio, coordinabile visivamente con i movimenti motorizzati di testa e arti, mantenendo robustezza strutturale anche sotto carico.

Movimento delle braccia

Le braccia sono azionate mediante:

- motore trifase asincrono industriale
- albero di trasmissione meccanico
- riduttore di velocità ad alta coppia (1:100)

Parametri tecnici:

- Potenza: **0,75 kW**
- Velocità nominale: **1.400 giri/min**
- Riduzione: **1:100**



Risultato:

Movimenti ampi, lenti e continui, capaci di muovere strutture voluminose con fluidità e senza strattoni.

Movimento della testa (rotazione destra-sinistra)

La testa del soldato è montata su perno rotante ed è comandata da:

- motore trifase con **alberi di trasmissione meccanici**
- riduttore ad alta coppia 1:100

Caratteristiche:

- Potenza: **0,75 kW**
- Velocità: **1.400 giri/min**

Funzione scenica: Rotazione regolare e potente, che simula l'osservazione del pubblico e dona grande realismo al personaggio.

Movimento degli occhi

Gli occhi sono controllati tramite:

- motorino elettrico in **corrente continua 12 V**
- gestione elettronica programmabile tramite **Arduino**

Capacità operative:

- sguardi alternati
- micro movimenti continui
- sincronizzazione con testa e bocca
- aumento dell'espressività del volto

Movimento della bocca

La bocca è azionata tramite:

- motore trifase con albero di trasmissione
- riduttore meccanico ad alta coppia

Dati tecnici:

- Potenza: **0,75 kW**
- Velocità: **1.400 giri/min**
- Riduzione: **1:100**

Funzione:

Simulazione di parlato, canto o grida scenografiche con apertura e chiusura ritmica di grande impatto visivo.

Movimento del mascherone e delle palpebre

Le palpebre del grande mascherone frontale sono movimentate tramite:

- motore elettrico 12 V tipo tergitristallo automobilistico

Vantaggi tecnici:

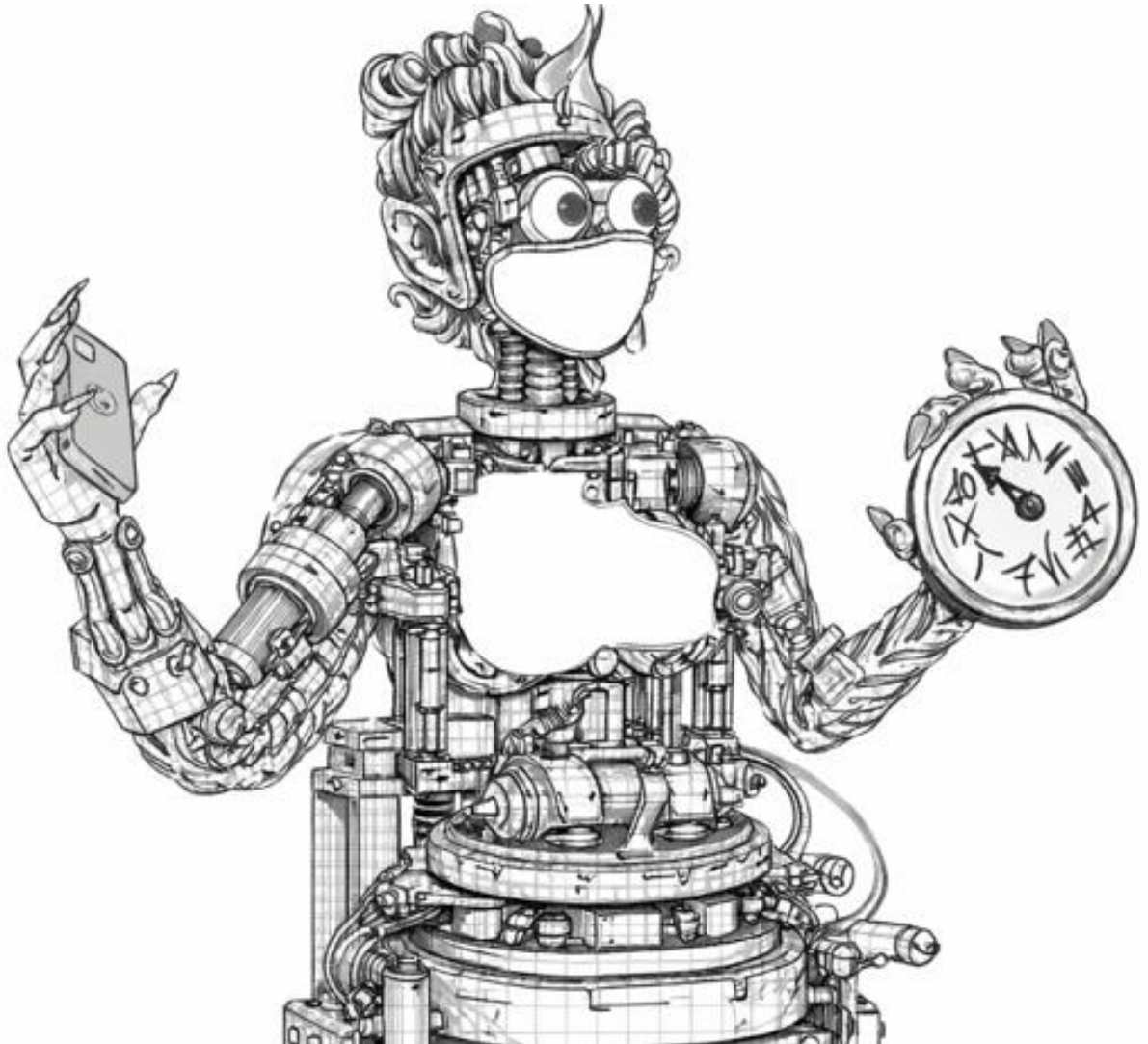
- elevata coppia a bassa velocità
- grande robustezza
- ideale per movimenti ripetitivi continui
- ottima affidabilità in ambiente esterno

Funzione scenica:

Apertura e chiusura delle palpebre per simulare espressioni, sorpresa, attenzione e dinamismo del volto.

Sezione	Azionamento	Potenza	Riduzione	Funzione
Busto	Ralla manuale	—	—	Oscillazione laterale
Braccia	Motore trifase	0,75 kW	1:100	Movimento arti
Testa	Motore trifase	0,75 kW	1:100	Rotazione
Occhi	Motore DC 12 V	—	—	Espressività
Bocca	Motore trifase	0,75 kW	1:100	Animazione parlato
Palpebre mascherone	Motore 12 V tipo tergitristallo	—	—	Espressione facciale

LA DONNA



Il personaggio femminile è realizzato su telaio portante metallico rinforzato, dotato di sistema combinato **elettromeccanico e oleodinamico** per garantire movimenti verticali potenti e animazioni scenografiche fluide degli arti superiori, della testa e degli elementi espressivi del volto. L'impianto è progettato per resistere a carichi elevati e funzionamento continuo durante le sfilate.

Sistema di sollevamento verticale del corpo (muletto idraulico)

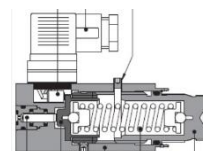
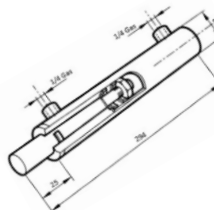
Il sollevamento del personaggio è affidato a:

- struttura tipo **muletto scenico verticale**
- centralina oleodinamica ad alta pressione
- pistoni idraulici di sollevamento

Funzione tecnica:

- innalzamento progressivo e controllato della figura
- elevata capacità di carico
- movimento fluido e sicuro anche con strutture voluminose

Soluzione ideale per effetti scenografici di "apparizione" o crescita in altezza del personaggio.



Movimento delle braccia

Le braccia sono comandate tramite:

- motore trifase asincrono industriale
- albero di trasmissione meccanico
- riduttore di velocità ad alta coppia

Parametri tecnici:

- Potenza: **1,5 kW**
- Velocità nominale: **1.400 giri/min**
- Riduzione: **1:100**

Risultato funzionale:

Movimenti ampi, potenti e regolari, adatti a sollevare strutture sceniche importanti con continuità e precisione.

Movimento della testa (rotazione destra-sinistra)

La testa del personaggio è montata su perno rotante ed è azionata da:

- motore trifase con albero di trasmissione diretto
- riduttore meccanico ad alta coppia 1:100

Caratteristiche:

- Potenza: **0,75 kW**
- Velocità: **1.400 giri/min**

Funzione scenografica:

Rotazione dolce e controllata che simula l'osservazione del pubblico e aumenta il realismo del volto.

Movimento degli occhi

Gli occhi sono animati tramite:

- motorino elettrico in corrente continua **12 V**
- gestione elettronica programmabile con **Arduino**

Capacità operative:

- sguardi laterali alternati
- micro movimenti continui
- sincronizzazione con testa e sollevamento
- incremento dell'espressività del personaggio

Sezione	Azionamento	Potenza	Riduzione	Funzione
Sollevamento corpo	Impianto idraulico con centralina	—	—	Innalzamento verticale
Braccia	Motore trifase	1,5 kW	1:100	Movimento arti
Testa	Motore trifase	0,75 kW	1:100	Rotazione
Occhi	Motore DC 12 V	—	—	Espressività



I figuranti interpretano il bambino dei sogni e le fatine guardiane dell'immaginazione. Il bambino indossa una salopette in jeans decorata con disegni vivaci e simboli colorati che richiamano l'universo immaginario, pensati per attirare lo sguardo e rappresentare l'energia creativa dei sogni.; al centro della pettorina risaltano le iniziali della contrada, realizzate con tonalità calde e luminose (giallo, arancio e rosso). Sotto la salopette, una maglia a righe orizzontali multicolori che riprendono i colori delle fatine, creando continuità visiva tra i personaggi.

Le fatine dei sogni indossano una maglia in maglina color bianco-panna abbinata a una gonna scenografica composta da petali sovrapposti in raso, tulle e maglina dai toni delicati e sfumati (lilla, lavanda, azzurro polvere, rosa cipria e tocchi di verde acqua). Le diverse trasparenze dei tessuti permettono alla luce di attraversare i colori, generando riflessi morbidi e cangianti che mutano con ogni passo, dando l'impressione che le fatine fluttuino nell'aria. Al collo, un collare di petali lilla si estende in leggere maniche di velo trasparente che, con ogni movimento, evocano lo sbattere elegante delle ali. Sul capo, un raffinato ornamento adagiato sulla fronte richiama una tiara fiabesca, simbolo del loro ruolo di custodi del sogno.

L'armonia tra i colori caldi del bambino e le sfumature leggere delle fatine rafforza il messaggio del carro: i sogni nascono dall'animo umano e prendono forma fino a trasformare il mondo che ci circonda.



Alla coda del carro allegorico prende forma un bosco incantato. Tra i rami intrecciati si apre una piccola finestra in pietra, dalla quale filtra una luce soffice e calda, simbolo della quiete notturna. Quella luce ci conduce idealmente all'interno della stanza, dove immaginiamo il bambino nel suo letto, avvolto dal tepore e dalla tranquillità del riposo, circondato dalle fatine dei sogni che vegliano su di lui e lo accompagnano dolcemente verso un nuovo viaggio



Il sogno del
domani!!!!!!